

Resum

III Trobada de la Taula del Delta i la Baixa Tordera

19 de juny del 2018, de 17.00h a 20.30h
Auditori del Centre d'Estudis Avançats de Blanes.

1. Introducció:

La trobada es va introduir per part de la secretaria tècnica de la Taula, actualment gestionada per l'Ajuntament de Malgrat de Mar, amb la benvinguda de la Núria Casajuana, regidora d'educació i infància i que va ser una de les persones impulsores d'aquesta iniciativa.

Aquesta és la tercera trobada de la Taula del Delta i de la Baixa Tordera, i va passar just un any de la seva creació, al juny 2017. Es presenta l'ordre del dia (fig.1):

En un primer moment, el Prof. Rafa Sardà presentarà les conclusions del treball dut a terme per la comissió científica de la Taula, aportant elements fonamentals per tal d'alimentar el debat de la Taula amb informació científica sobre l'estat del territori.

En un segon moment, Dr. Annelies Broekman presentarà les conclusions del procés participatiu de l'ISACC TorDelta, aportant els elements més rellevants del procés participatiu amb els actors de la conca.

Per últim, es presentarà formalment la constitució de la taula del Delta i de la Baixa Tordera per part dels quatre ajuntaments promotors, seguit per un debat sobre les expectatives de la Taula i la seva manera de funcionar. En aquest sentit s'estressa la importància que els ajuntaments assumeixin un compromís en ferm i es plantegin contribuir al seu manteniment de cara als pressupostos del 2019.

Ordre del dia de la III Trobada de la Taula del Delta i la Baixa Tordera

17.00 – 17.15	Registre participants i Benvinguda de la Secretaria tècnica de la Taula
17.15 – 18.00	Presentació de les conclusions de la Comissió científica de la Taula. Precs i preguntes.
18.00 – 18.45	Resultats i conclusions del procés de participació dut a terme pel projecte ISACC TorDelta. Precs i preguntes.
18.45 – 19.15	Presentació de la constitució formal de la Taula del Delta i la Baixa Tordera i els seus estatuts interns.
19:30 a 20:30	Debat i consens de les properes accions. Precs i preguntes.
20.30 – 21.30	Pica pica

Figura 1: Ordre del dia de la III Trobada de la Taula del Delta i la Baixa Tordera

Un projecte de:



Amb el suport de:



2. “Sistema d’informació ambiental com a ajuda per a la Governança del Delta de la Tordera” Prof. Rafa Sardà, Centre d’Estudis Avançats de Blanes

El Delta de la Tordera és un espai únic a Catalunya on conflueixen un bon nombre d’activitats humanes amb el funcionament d’un ecosistema tan fràgil com necessari. Al seu interior, el curs fluvial de la Tordera està inclòs a la Xarxa Natura 2000, una xarxa europea d’espais naturals que té l’objectiu de fer compatible la protecció de les espècies i els hàbitats naturals i seminaturals amb les activitats humanes que s’hi desenvolupen. D’aquesta manera es busca mantenir un bon estat de conservació d’aquests indrets i evitar el seu deteriorament.

En el passat, l’absència de la integració de les demandes socials, culturals i econòmiques amb el funcionament de l’ecosistema deltaic ens ha conduït a un punt d’extrema vulnerabilitat. Aquest fet pot afectar de forma dràstica el seu funcionament i posar en risc un espai que forma part de la iniciativa política europea més important en conservació de la natura.

Per canviar aquesta tendència, tots els projectes de creixement territorial que es realitzen en aquests hàbitats han d’estar orientats a mantenir la integritat dels sistemes naturals. Amb aquesta idea, al 2017 es va crear la Taula de la Tordera amb la finalitat de protegir i gestionar de forma conjunta el Delta de la Tordera, amb representació de tots els col·lectius implicats al territori: els ajuntaments de Blanes, Malgrat de Mar, Palafolls i Tordera, administradors amb responsabilitats de gestió a la zona, representants d’activitats econòmiques (turístiques, agrícoles, industrials), organitzacions mediambientals i científiques i la societat en general.

Inicialment, es va formar una comissió d’experts encarregada d’elaborar un estudi de diagnòstic que pugui servir per a la presa de decisions futures, és a dir, per a redactar un Pla d’Actuació Integral pel Delta capaç de desenvolupar les possibles solucions de futur i determinar com es podran recuperar les dinàmiques del riu. Dinàmiques essencials per al bon funcionament del Delta: el procés de sedimentació i el funcionament dels aqüífers.

El treball que avui es presenta es troba dins del eixos de treball necessaris per la planificació estratègica per arribar a complir la visió comuna que es va consensuar per el futur del Delta. En la figura 2 es pot observar la estructura de treball conjunt: l’estudi que avui es presenta s’identifica com a *Pilar de la Informació*, al costat del *Pilar de Gestió*, una tasca de les administracions competents, i el *Pilar de la Participació*, una tasca desenvolupada pel projecte ISACC TorDelta.

En aquest marc, l’estudi vol contribuir a construir els elements necessaris per la planificació integrada de l’espai:

- Enfortir el coneixement de base sobre les causes de l’erosió.
- Trobar el factor clau del desequilibri per restaurar el procés i fer més resilient el sistema.
- Desenvolupar una resposta de forma proactiva i planificada.
- Tenir un pla econòmic per cobrir els costos de les inversions necessàries.

L’estudi es va elaborar amb la participació de diferents investigadors i experts, formant un equip multidisciplinari coordinat per el Prof. Rafa Sardà: CEAB-CSIC, CREAM, ACA, ICTA i Universitat de Girona, Jordi Serra i Xavier Romera.

“La Taula de la Tordera” més que una necessitat



Figura 2: estructura del treball de al Taula del Delta i de la Baixa Tordera, en que s'emmarquen tots els pilars d'acció: la informació, la Participació i la Gestió.

La comissió científica va treballar de manera estructurada en els tres pilars bàsics de l'ecosistema del Delta: l'aigua, el litoral i la biodiversitat. Gràcies al suport d'un excel·lent ambientalista de la zona, s'ha pogut completar un treball ampli sobre la fauna i flora de la Tordera i així desenvolupar un GIS específic per l'àrea deltaica. El GIS indica els hàbitats i usos del sol amb un nivell de detall tan elevat que permet l'actualització de les informacions actualment disponibles en les fons oficials (Figura 3).

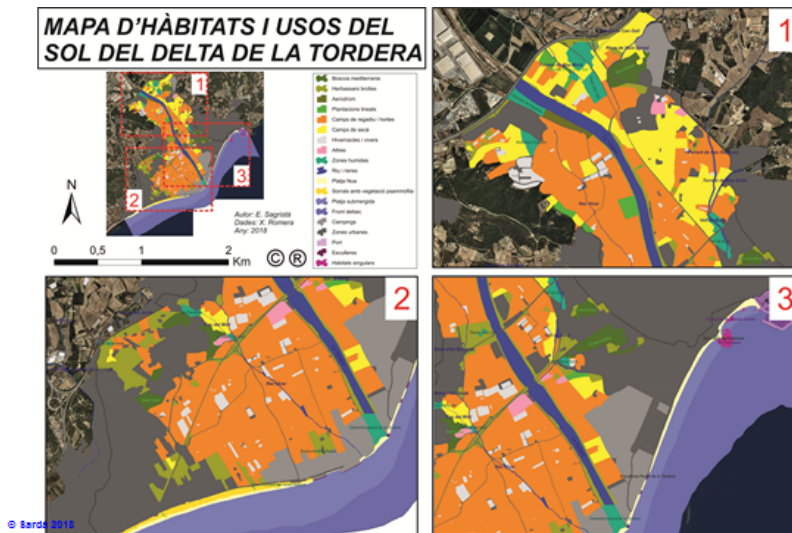


Figura 3: mapa de hàbitats desenvolupat pel CEAB-CSIC basat en el coneixement expert local.

Pels tres eixos temàtics s'han elaborat indicadors basats en un esforç de recollida de la informació disponible per part dels col·laboradors de l'estudi.

Un projecte de:

Amb el suport de:



Els resultats i conclusions de la Comissió científica de la Taula, indiquen que:

EIX 1	AIGUA I CURS FLUVIAL	RESULTAT
1.1.	Cabal del riu [1,76 m ³ s ⁻¹ (2017)]	Pobre
1.2.	Pluviometria [487,5 mm (2017)]	Normal
1.3.	Qualitat de les aigües superficials	Mala
1.4.	Nivell aqüífer [1.65 m (2017 a.h)]	Molt baix
1.5.	Qualitat de les aigües subterrànies	Bona
1.6.	Obertura de la barra de sorra [108 dies (2017)]	Pobre
1.7.	Extracció d'aigua de l'aqüífer	En part desconeguda
1.9.	Consum d'aigua	Sense informació contrastada
1.10.	Balanç sedimentari [115.500 m ³]	Petit
CONCLUSIÓ: DEFICIENT		

EIX 2	LITORAL	RESULTAT
2.1.	Temporals marítims [26 dies (2013-2017)]	Estable
2.2.	Àrea de la platja [-68.000 m ² (2017 vs 1956)]	Tendència erosiva
2.3.	Amplada de la platja (Blanes) [31,9 m (2016)]	Acceptable
2.4.	Índex de protecció de platges [0,8-BI (2016)]	Acceptable
2.5.	Índex de qualitat de les platges (Blanes) [0,84 (2016)]	Acceptable
2.6.	Localització de la barra de sorra [-81 m (2017 vs 1956)]	Tendència erosiva
2.7.	Arenal desembocadura (-40,2% (2015 vs 2009))	Tendència molt erosiva
2.8.	Artificialització de la costa (97,1% (2017))	Molt alta
2.9	Integritat del fons aquàtic	Dades incoherents
2.10	Volumetria de les platges	En elaboració
CONCLUSIÓ: EN TENDÈNCIA EROSIVA		

EIX 3	BIODIVERSITAT	RESULTAT
3.1.	Àrea natural i impermeabilitzada [20,4 i 24,7% (2017)]	+/- Estable
3.2.	Protecció del àrea natural [7,64% (2017)]	Pobre
3.3.	Indicador de paisatge	En elaboració
3.4.	Vegetació de ribera (2010)	Molt mal
3.5.	Biodiversitat per grups (2010)	En elaboració
3.6.	Especies carismàtiques	En elaboració
3.7.	Especies invasores	En elaboració
CONCLUSIÓ: IMPORTANT RIQUESA PERÒ MOLT AMENAÇADA		

Com anar fent via? El problema més gran del Delta és la sobre-explotació de l'aqüífer. Si recuperem l'aqüífer, recuperem el riu, solucionarem el balanç sedimentari, mantindrem les platges i millorarem els hàbitats. Si volem construir un espai de futur que funcioni hem de passar dels conflictes a la coexistència: tothom haurà de reduir les extraccions d'aigua per tal de invertir la sobre-explotació de l'aqüífer de la Tordera.

La taula de la Tordera és més que una necessitat.

3. “Presentació de les conclusions del projecte: Implicant a la Societat en l’adaptació al Canvi Climàtic al Delta de la Tordera” Dr. Annelies Broekman, CREAM.

En primer lloc s’ha agraït la participació amb dedicació de temps personal i treball voluntari, generant coneixement i posant en comú les pròpies perspectives per millorar l’espai de vida de tothom. Ha estat una molt bona experiència.

L’objectiu ha estat donar suport a la creació de la taula de la Tordera, un procés que neix al territori i que és del territori. Aquesta feina ha estat un acompanyament tècnic que ha suposat posar en comú moltes idees i propostes per aconseguir començar un camí conjunt cap a la gestió del territori per reduir els impactes del canvi global.

L’objectiu de la taula és molt ambiciós i busca la recuperació dels equilibris socials i ecològics del Delta fent una planificació estratègica, transparent i participada. El nostre objectiu ha estat donar el primer pas en aquesta direcció: crear l’espai adequat per treballar conjuntament.

El projecte es va estructurar en 4 fases. En la primera fase del projecte, es van elaborar les bases per a la creació d’una diagnosi del context social, econòmic i ambiental, mitjançant la realització d’entrevistes sectorials que van permetre conèixer les preocupacions i, amb una visió històrica, els reptes al que s’enfronta el territori.

Es van entrevistar unes 80 persones del món rural, turisme, organitzacions ciutadanes per a la conservació del medi ambient, recerca i administracions públiques. Aquestes reunions també tenien per objectiu establir un contacte directe amb la societat local presentant el projecte i impulsant el desenvolupament del mapa d’actors, basat en la metodologia de “bola de neu” que indueix la identificació de potencials nous contactes des de les mateixes relacions socials dels primers actors involucrats.

L’estratègia de construcció de mapa d’actors va permetre incrementar sensiblement el numero de persones involucrades (d’uns 60 contactes inicials als 269 recollits en la base de dades actual) i establir un grup d’unes 40 persones que van participar de manera constant en totes les sessions. En la Figura 4 es poden apreciar els grups d’interès més representats en l’actual mapa d’actors: administració pública (46,7%), investigadors (11,5%), sector turístic (8,8%), associacions ambientals i socials, i ciutadania en general (7,7%).

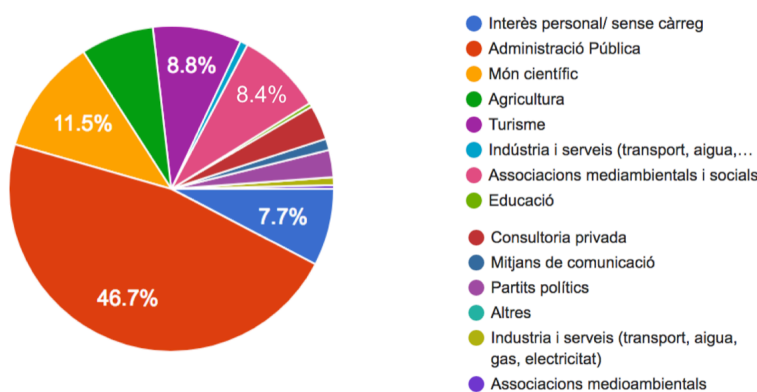


Figura 4: Grups d’interès més representats a l’actual mapa d’actors

En la segona fase del projecte, es va aprofundir la diagnosi del context social, econòmic i ambiental a través de l’organització d’un cicle de seminaris, on les preocupacions identificades

Un projecte de:

Amb el suport de:



en les entrevistes es van abordar convidant a persones del món de la ciència, experts i responsables de la gestió a aportar informacions rellevants per aclarir dubtes i respondre al debat amb els participants. Els seminaris es van organitzar en tres eixos temàtics - Gestió Integrada de Zones Costaneres, Biodiversitat i Aigua - on van participar un total de 14 ponents i una mitjana de 34 assistents a cada sessió.

Les metodologies aplicades van aconseguir estructurar la informació aportada al procés i concretar els objectius proposats. El procés d'interacció va permetre conscienciar i transferir informació científica rellevant i recopilar coneixements locals, capacitant al grup de persones involucrades per a un debat estructurat i sòlidament informat. Les activitats obertes al públic i la participació per part dels promotors del projecte en actes organitzats per associacions locals també van permetre nodrir la recopilació d'informació des d'una visió integradora i multidisciplinària.

La diagnosi del context social, econòmic i ambiental va evidenciar que els reptes al fet que els impulsors de la taula consideren prioritaris són: a) l'erosió de les platges, b) la degradació de l'estat del riu i de les masses d'aigua subterrànies i c) la pressió sobre els equilibris ecosistèmics únics que caracteritza aquest espai. El cicles de seminaris va permetre caracteritzar millor els elements clau del conjunt de problemàtiques identificades i de quina manera tots els reptes estan interrelacionats

En la seva tercera fase, es van desenvolupar dos tallers específics amb l'objectiu de: a) presentar l'estat d'avanç del diagnòstic participatiu i validar les seves principals conclusions; b) generar una visió comuna de "quin Delta volem"; c) consolidar l'espai de col·laboració entre els actors de la Taula del Delta i de la Baixa Tordera identificant el paper de cada sector enfront dels objectius generals estratègics determinats; d) dibuixar les recomanacions finals del projecte per als responsables de les polítiques i e) traçar un full de ruta per a les properes activitats de la Taula.

Els tallers van utilitzar una combinació de metodologies de facilitació i deliberació consolidades, com són les tècniques de "taller de futur" i dinàmiques "world café", i van comptar amb dinamització professional.

Durant tot el desenvolupament del projecte es va garantir ple accés als materials i avanços gràcies a la publicació del procés en un blog. De fet, aquest espai virtual es va desenvolupar amb la finalitat de mantenir la interacció amb les persones en tot moment, publicant els resultats intermedis, actes i material complementari, gràcies a la creació d'un arxiu de referències.

Els resultats del procés van dotar la Taula d'un objectiu general clar que correspon a una visió comuna del futur que es vol construir: la recuperació dels equilibris socials i ecològics del delta de la Tordera i reduir la seva vulnerabilitat al canvi climàtic mitjançant una planificació integral i estratègica desenvolupada de manera transparent i participada.

Els objectius estratègics per aconseguir aquesta fita es poden resumir en 7 punts clau i 2 aixos transversals:

1. Recuperar la qualitat i quantitat de l'aigua a la conca de la Tordera.



- 1.1 Garantir la implantació d'un regim de cabals de manteniment.
- 1.2 Revertir la sobre-explotació de l'aqüífer .
- 1.3 Protegir i recuperar les zones humides.
- 1.4 Garantir una gestió integrada dels aqüífers i de les aigües superficials.
- 1.5 Revertir comportaments fraudulents amb els usos de l'aigua.

2. Recuperar la dinàmica geomorfològica del riu, les planes al·luvials i dels sistemes costaners.



2.1 Generar un compromís estable i clar sobre les actuacions de morfo-regeneració de les platges i la punta del Delta .

2.2 Millorar la coordinació entre les administracions implicades en la gestió del litoral.

3. Garantir la protecció de la biodiversitat



3.1 Millorar el control de l'aplicació de la normativa existent.

3.2 Millorar la gestió dels Espais Protegits, en especial la XN2000.

4. Promoure models d'explotació del territori que siguin compatibles amb la preservació de l'espai natural que conforma el Delta.



4.1 Ordenar i gestionar els usos del territori integrant a la planificació de l'ús dels espais amb els l·lindars i condicionants necessaris per tal de no comprometre la funcionalitat dels sistemes naturals, tot i garantint la pervivència de la socioeconomia local.

4.2 Tenir en compte els impactes de les infraestructures generals (dessaladora, abocadors, etc) a les poblacions locals i contemplar una correcta compensació.

5. Incloure el canvi climàtic a la planificació de les actuacions al territori.



5.1 Generar processos de planificació estratègica per l'adaptació i la mitigació del canvi climàtic en totes les àrees d'actuació.

6. Disminució del risc de desastres naturals



6.1 Reduir la vulnerabilitat de la població del Delta front los fenòmens climàtics extrems.

6.2 Desenvolupar i aplicar metodologies per una millor gestió dels riscos globals (climàtics, socials i econòmics) a curt, mig i llarg termini.

7. Posar en valor la pagesia i el paper de l'agricultura al Delta.



7.1 Fomentar la creació d'un Espai Agrari (Protecció, Regulació, Cooperació)

7.2 Dotar d'un paper central al sector per a la vertebració del territori.

7.3 Fomentar pràctiques de producció més sostenibles i respectuoses amb l'entorn.

7.4 Consolidar el mercat local de producció i consum dels productes agraris del Delta.

8. Eix transversal estratègic: educació i divulgació a la ciutadania sobre els problemes del Delta.



Si es vol induir una transformació en com s'està vivint i produint al territori deltaic, és fonamental invertir en cultura i coneixement de l'entorn per tal que la societat sigui motor del canvi.

Un projecte de:

Amb el suport de:



9. Eix transversal estratègic: garantir una millor governança, que permeti la participació de tothom, establint criteris i objectius compartits.



Es remarca la importància que s'impliquin totes les administracions i els sectors econòmics implicats, especialment els més vinculats a l'espai deltaic.

De fet, paral·lelament al desenvolupament d'aquest procés participatiu, s'ha avançat amb el procés constituent de la Taula del Delta i de la Baixa Tordera a través de l'elaboració d'un document constitutiu que va ser aprovat pels plens municipals de Malgrat de Mar, Palafolls, Blanes i Tordera.

El resum del projecte i els seus resultats es van transmetre també a tots els òrgans de l'administració pública competents sobre els temes tractats. Aquesta difusió específica, activa i adreçada va permetre construir un full de ruta per a integrar els òrgans competents a l'espai de governança amb la finalitat d'emprendre el camí cap a la planificació estratègica del Delta.

4. “Presentació de la constitució formal de la Taula del Delta i la Baixa Tordera i els seus estatuts interns.” Nùria Casajuana, Ajuntament de Malgrat

Tant la constitució com els estatuts de la taula s'ha votat amb majoria absoluta, amb consens de tots els regidors i de tots el municipis. La constitució formal ha passat per l'aprovació de tots els plenaris. Hi ha una comissió de totes les administracions que formarien part d'aquesta taula i hi ha els participants que som tots, perquè la taula és oberta. La feina de l'administració és portar endavant el que es decideixi de forma consensuada a la taula. Estem en un espai de pensament col·lectiu i de defensa del territori. El consens ha vingut imposat per la manera de funcionar de la taula.

En tant al calendari com als ajuntaments hem de començar a pensar per donar continuïtat a la taula farà falta finançament per tenir els tècnics que permetin que al taula segueixi. Aquest punt és determinant abans de convocar la següent reunió de la taula. Per això, s'inviten els regidors de tots els ajuntaments per presentar els seves impressions sobre aquest procés i les oportunitats que representa:

Pepa Celaya, Regidora a l'Ajuntament de Blanes.

Agrair a l'Annelies i a les persones que han fet possible arribar fins aquí. Avui quan us he escoltat he vist que el treball que heu fet i això genera esperança i ganes de compromís. Ja era hora de que es plantegés un procés amb aquesta rigorositat i amb aquestes ganes. Us prometo que des de l'Ajuntament de Blanes participarem al màxim, demanarem als sectors que no hi són que s'impliquin per aconseguir aquest sistema deltaic sigui més resilient. Espero que entre tots plegats siguem capaços de construir aquest canvi de millora.

Àngel Pous, regidor de l'Ajuntament de Tordera.

Naturalment, des de Tordera la qüestió de la Tordera ens ha interessat molt! La feina que s'ha fet ha estat molt important. La feina feta de sumar col·lectius molt diversos ha estat excepcional. Sé que hi ha molta més gent interessada que estan treballant aquests temes i des de l'Ajuntament impulsarem les iniciatives que suposin una millora. Feia molts anys que no havíem vist banyistes al Tordera i ara han tornat a les riberes. El riu ha recuperat un ús social important. Des de l'Ajuntament estarem al darrera del procés de la Taula i dels interessos de la gent. L'espai de la Taula no solament tracta temes estrictament del Delta, sinó que ens agradaria donar-li una visió de conca. L'ACA va dir que l'aigua superficial perquè corri són diners, vol dir deixar d'explotar l'aquífer profund. Tot el que ha dit l'ISACC TorDelta ho

subscrivim al 100%, i hem de pensar com dota econòmicament aquest espai per impulsar aquests debats i aquesta taula.

Juan Andrés Osorio, regidor de l'Ajuntament de Palafolls.

Aquest procés ha estat un viatge meravellós perquè ens ha ensenyat el tresor que tenim: el territori i el riu. Aquesta taula és una eina bàsica i no només per ara sinó pel futur, aquesta taula ha de ser una herència pels nostres fills. Demano disculpes per haver estat en desacord amb l'ACA però tenim una sèrie de problemàtiques que hem de treballar de forma coordinada i unida. Hem de mantenir aquest consens, moltes gràcies per aquest viatge meravellós.

Torn de paraules:

Sònia Sanchez, Observatori de la Tordera - ICTA: hem participat en la comissió científica, hem aportat les nostres dades fins al 2010, moment en la què no va ser viable la continuïtat del projecte a la part baixa del Tordera, però enguany gràcies a l'Ajuntament de Malgrat podem continuar amb els indicadors biològics i fisicoquímics i hem estès el programa d'educació ambiental a les escoles de Malgrat.

Antoni Trinxeria: pregunto als quatre regidors, el principal problema és la quantitat d'aigua que baixa pel riu. Seria una de les primeres tasques per aquests municipis incorporar-ho en una ordenança d'aigua que permeti que baixi més aigua pel riu.

Alfredo Paricio, Agència Catalana de l'Aigua: us felicito perquè al 2003 l'ACA va intentar constituir una comunitat d'usuaris i el fracàs va ser estrepitós, i ara la taula pot ser l'embrió d'una comunitat. Continua vigent un pla d'extraccions aprovat el 2003 que declara les masses d'aigua subterrànies del Delta com a sobreexplotada. Encara que el Pla de Gestió diu que l'aqüífer està en bon estat quantitatiu, en realitat està en risc. Estem desenvolupant un règim d'explotació conjunta que permeti coordinar riu i aqüífer i hem de consensuar els criteris econòmics d'explotació, si deixem d'explotar l'aqüífer l'aigua torna al riu.

Núria Casajuana, Ajuntament de Malgrat: pregunta a Rafa Sardà "cada any hi ha uns mesos en els que l'aigua subterrània està molt per sota d'on hauria d'estar. Sabem els motius?"

Rafa Sardà, CEAB: no tinc les dades d'extraccions i consums, això s'ha de treballar amb l'ACA. Cal estudiar on estan els fluxos d'aigua i tenir un balanç de l'aigua clar i transparent. Les entitats que gestionen les concessions i els que gestionen els aqüífers a vegades estan en diferents oficines i no se'n fa fàcil reunir-nos tots, això és el que la taula participativa pot crear. El que sabem és que el nivell de l'aqüífer baixa entre cinc i sis metres degut a les extraccions.

Pedro DeCeo, Universitat de Barcelona: El Màster Gestió d'Aigua promogut per la Universitat de Barcelona està dedicant més d'una tesi a projectes de gestió adaptada en aquesta mateixa zona. Estem molt oberts a poder ajudar a projectes com el vostre.

Santiago Ontañón, Lloret de Mar: lamento que en esta mesa no se haya convocado a l'Ayuntamiento de Lloret, porque Lloret saca el agua del Tordera. He comprado con mi dinero los terrenos donde Lloret tiene los pozos, además soy hotelero y lamento mucho que el sector turístico no haya dado respuesta a preguntas planteadas en esta mesa. Mi afición a la astronomía la compartía con el Doctor Oró que fundó esta sala donde se desarrolla el acto de hoy. Yo daré todo mi apoyo a esta mesa, puedo tener cierta influencia y voy a hacer todo lo posible para que este proyecto sea defendido.

Un projecte de:

Amb el suport de:



Miquel Riera, Horta ecològica Pla del Munt: segons les dades del balanç hídric, si tenim en compte la pluviometria de la zona, el consum agrícola de l'Horta és zero perquè els camps proporcionen més recàrrega a l'aquífer que l'aigua que consumem. Voldria que s'aclarissin els consums del sector agrari. Hi ha molts tipus de consum agrari diferents, no és el mateix l'Horta del Tordera que els camps dels Monegros. Que no culpabilitzin en genèric al sector agrari. No som uns esbojarrats que gastem aigua. Hem de mirar què gastem i què recarreguem.

Rafa Sardà, CEAB: S'ha de treballar en els millors coneixements disponibles. És molt difícil interpretar els consums, hem d'anar cap a una coexistència d'interessos i ens cal una necessitat de tenir les dades més clares.

Evelyn Garcia, Agència Catalana de l'Aigua: Sobre els indicadors d'estat de les masses d'aigua, si el resultat és dolent no solament és per l'aigua, és el conjunt d'una sèrie d'indicadors relatius al règim hidrològic físic-químic, morfològic i biològic. En aquest cas, és l'estat morfològic i biològic el que dona el mal resultat de la massa d'aigua perquè el riu Tordera està atrapat entre motes. Un dels indicadors de biodiversitat va indicar la manca d'espais de protecció natural, però a nivell de Catalunya tenim la Xarxa Natura 2000. No és que no estigui ben aplicada, perquè la Xarxa i la seva figura jurídica de protecció hi és, però també ha d'estar ben gestionada. No n'hi prou amb declarar un espai Xarxa natura 2000, també cal gestionar-lo. Aquest és el paper clau de la taula. M'emociona l'energia de veure tots els regidors junts, cal posar sobre la taula la no regressió de tots els espais naturals que teniu, molts espais estan entrant en situació d'irreversibilitat marginal, cal aturar-ho ja. Aturar la degradació dels espais naturals, consolidar-los ha de ser una de les coses prioritàries que heu d'abordar, ens tindreu a nivell de competències i recursos al vostre costat.

Javier Castells, Cooperativa Agrària Progres Garbí: S'ha de fer un estudi tècnic per aconseguir les dades d'extracció per veure els consums i prendre decisions, saber on són les bosses d'aigua, saber els consums de cada sector, saber si la dessaladora funciona perquè Barcelona tingui aigua o per si el Tordera tingui aigua, i quin cost té tot plegat. Fer un diagnòstic de costos realista, la pagesia és pràctica i sincera. Hem de saber quines mesures es poden implementar, i actualment falta transparència, diners i un estudi ampli. Cal saber que ens costaria que el Tordera portés aigua.

Rafa Sardà, CEAB: Ens va donar suport a un projecte europeu d'innovació tecnològica amb el CEAB, ja estem col·laborant amb el sector, però calen més esforços.

Joaquim, Particular: Tenim la sort de tenir el CEAB i tenir científics que han aconseguit fer una exposició i un llibre que ens van fer entendre la problemàtica. Aquesta exposició s'ha de moure pels pobles. Moltes gràcies

Rafa Sardà, CEAB: Està parlant de l'exposició de l'estiu passat a l'Arxiu Municipal, si necessitem una segona edició del llibre cal pressupost de l'alcaldia de Blanes.